

Клещи для контактной сварки SG 2

Руководство по эксплуатации

По вопросам продаж и поддержки обращайтесь:

Алматы (727)345-47-04
Ангарск (3955)60-70-56
Архангельск (8182)63-90-72
Астрахань (8512)99-46-04
Барнаул (3852)73-04-60
Белгород (4722)40-23-64
Благовещенск (4162)22-76-07
Брянск (4832)59-03-52
Владивосток (423)249-28-31
Владикавказ (8672)28-90-48
Владимир (4922)49-43-18
Волгоград (844)278-03-48
Вологда (8172)26-41-59
Воронеж (473)204-51-73
Екатеринбург (343)384-55-89

Иваново (4932)77-34-06
Ижевск (3412)26-03-58
Иркутск (395)279-98-46
Казань (843)206-01-48
Калининград (4012)72-03-81
Кемерово (3842)65-04-62
Киров (8332)68-02-04
Коломна (4966)23-41-49
Кострома (4942)77-07-48
Краснодар (861)203-40-90
Красноярск (391)204-63-61
Курск (4712)77-13-04
Курган (3522)50-90-47
Липецк (4742)52-20-81

Магнитогорск (3519)55-03-13
Москва (495)268-04-70
Мурманск (8152)59-64-93
Набережные Челны (8552)20-53-41
Нижний Новгород (831)429-08-12
Новокузнецк (3843)20-46-81
Новыйбрыск (3496)41-32-12
Новосибирск (383)227-86-73
Омск (3812)21-46-40
Орел (4862)44-53-42
Оренбург (3532)37-68-04
Пенза (8412)22-31-16
Петрозаводск (8142)55-98-37
Псков (8112)59-10-37
Пермь (342)205-81-47

Ростов-на-Дону (863)308-18-15
Рязань (4912)46-61-64
Самара (846)206-03-16
Санкт-Петербург (812)309-46-40
Саратов (845)249-38-78
Севастополь (8692)22-31-93
Саранск (8342)22-96-24
Симферополь (3652)67-13-56
Смоленск (4812)29-41-54
Сочи (862)225-72-31
Ставрополь (8652)20-65-13
Сургут (3462)77-98-35
Сыктывкар (8212)25-95-17
Тамбов (4752)50-40-97
Тверь (4822)63-31-35

Тольятти (8482)63-91-07
Томск (3822)96-41-53
Тула (4872)33-79-87
Тюмень (3452)66-21-18
Ульяновск (8422)24-23-59
Улан-Удэ (3012)59-97-51
Уфа (347)229-48-12
Хабаровск (4212)92-98-04
Чебоксары (8352)28-53-07
Челябинск (351)202-03-61
Череповец (8202)49-02-64
Чита (3022)38-34-83
Якутск (4112)23-90-97
Ярославль (4852)69-52-93

Россия +7(495)268-04-70

Казахстан +7(727) 345-47-04

Беларусь +3(753) 257-127-884

Узбекистан +998(71)205-18-59

Киргизия +996(312)96-26-47

эл.почта: fgb@nt-rt.ru || сайт: <https://fubag.nt-rt.ru/>

Fig.1

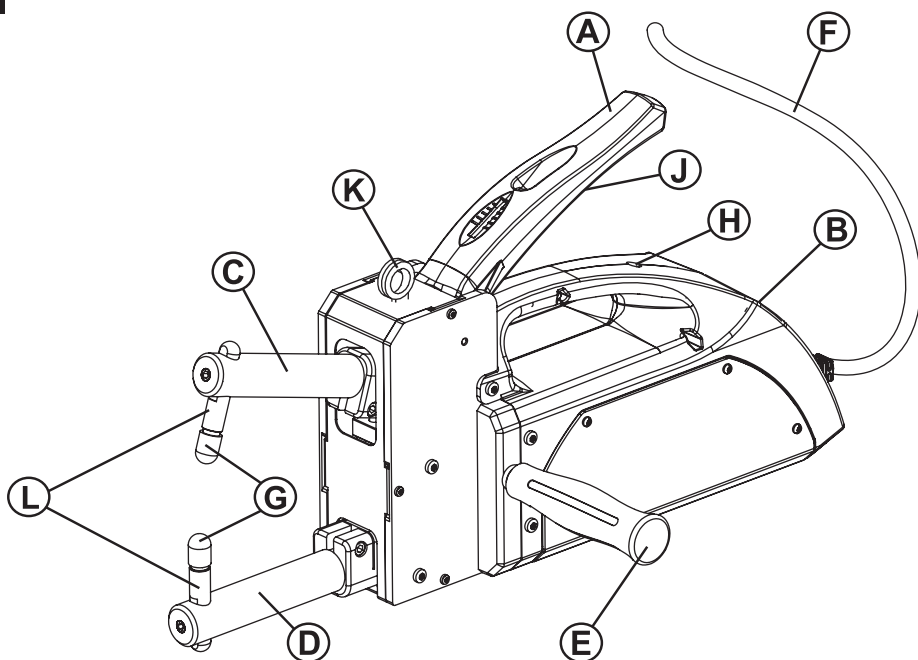


Fig.2

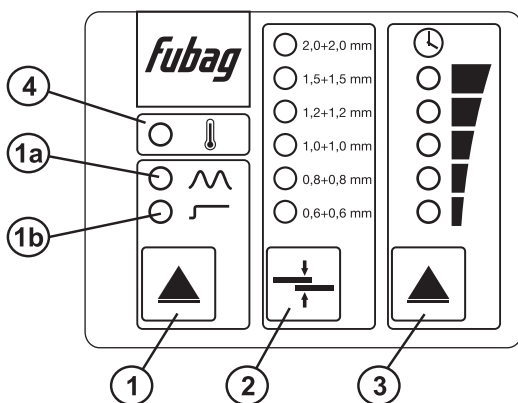
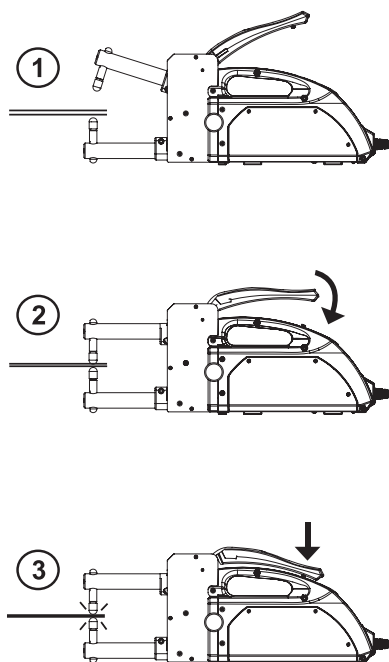


Fig.3



Характеристики	SG 2
Номинальная мощность, кВА	8,0
Напряжение холостого хода, В	2,5
Потребляемый ток, А	35
Электропитание, В/Гц	1~ 230/50
Максимальный ток короткого замыкания, А	3000
Максимальное усилие прижатия, daN	100
Тип сварочного тока	~
Расстояние между консолями (в стандартной комплектации), мм	100
Размер консолей (установленных), мм	120
Размер консолей (в комплекте), мм	220, 350
Длина электродов с наконечниками (верхний/нижний), мм	95/65
Степень защиты	IP20
Режим работы, °C	+5 ÷ +40
Габрита, ДхШхВ, мм	380x105x190
Вес, кг	19



ВНИМАНИЕ! СОБЛЮДАЙТЕ ОСТОРОЖНОСТЬ



ОСТЕРЕГАЙТЕСЬ ПОРАЖЕНИЯ ЭЛЕКТРИЧЕСКИМ ТОКОМ



БУДЬТЕ ОСТОРОЖНЫ СО СВАРОЧНЫМИ ИСПАРЕНИЯМИ



БУДЬТЕ ОСТОРОЖНЫ С ИЗЛУЧЕНИЕМ ОТ СВАРОЧНОЙ ДУГИ



ОСТЕРЕГАЙТЕСЬ БРЫЗГ ОТ СВАРКИ



СОБЛЮДАЙТЕ ОСТОРОЖНОСТЬ И НЕ ДОПУСКАЙТЕ ВОЗГОРАНИЯ



СОБЛЮДАЙТЕ ОСТОРОЖНОСТЬ ЧТОБЫ НЕ ДОПУСТИТЬ ВЗРЫВА



БЕРЕГИТЕ РУКИ ОТ ТРАВМИРОВАНИЯ



СОБЛЮДАЙТЕ ОСТОРОЖНОСТЬ ПРИ РАБОТЕ В ТЕСНЫХ ПОМЕЩЕНИЯХ



ПОМНИТЕ О СИЛЬНЫХ ЭЛЕКТРОМАГНИТНЫХ ПОЛЯХ ПРИ СВАРКЕ



СОБЛЮДАЙТЕ ОСТОРОЖНОСТЬ ЧТОБЫ НЕ ДОПУСТИТЬ ОЖОГОВ



НЕ ЗАБЫВАЙТЕ О СРЕДСТВАХ ЗАЩИТЫ ОРГАНОВ ДЫХАНИЯ



НЕ ЗАБЫВАЙТЕ О ЗАЩИТЕ ЛИЦА



НЕОБХОДИМЫ ЗАЩИТНЫЕ ПЕРЧАТКИ



НЕОБХОДИМО ПРИМЕНЯТЬ СПЕЦИАЛЬНЫЕ СРЕДСТВА ЗАЩИТЫ ГЛАЗ



НЕ ЗАБЫВАЙТЕ О ЗАЩИТНОЙ ОДЕЖДЕ



ПОЛЬЗОВАТЕЛИ ИМЕЮЩИЕ ЖИЗНЕННО ВАЖНЕ ЭЛЕКТРИЧЕСКИЕ И ЭЛЕКТРОННЫЕ УСТРОЙСТВА НЕ ДОЛЖНЫ ПОЛЬЗОВАТЬСЯ СВАРОЧНЫМ АППАРАТОМ



Необходима специализированная утилизация электрических и электронных приборов. Пользователю не разрешается утилизировать эти приборы как твердые, смешанные городские отходы, и он должен делать это через авторизованные центры сбора мусора.



Перед использованием аппарата дуговой сварки внимательно прочтите данное руководство по эксплуатации. Системы дуговой сварки предназначены для промышленного и профессионального использования.

Убедитесь, что аппарат устанавливается и ремонтируется только квалифицированными специалистами в соответствии с правилами.

Убедитесь, что оператор обучен использованию и ознакомлен с рискам, связанным с процессами дуговой сварки, а также изучил и соблюдает все необходимые меры защиты и аварийные процедуры.

Безопасность



- Убедитесь, что розетка, к которой подключен аппарат, защищена соответствующими предохранительными устройствами (предохранителями или автоматическим выключателем) и что она заземлена.
- Убедитесь, что вилка и кабель питания находятся в исправном состоянии.
- Перед подключением к электрической розетке убедитесь, что аппарат выключен.
- Выключите аппарат и выньте вилку из розетки, как только закончите работу.
- Не прикасайтесь к наэлектризованным частям голой кожей или мокрой одеждой. Изолируйте себя от электрода, свариваемой детали и любых доступных заземленных металлических деталей. Используйте перчатки, обувь и одежду, предназначенные для этой цели, а также негорючие изолирующие коврики.
- Используйте аппарат в сухом, проветриваемом помещении. Не подвергайте его воздействию дождя или прямых солнечных лучей.
- Не используйте аппарат, если его уронили или ударили, так как это может быть небезопасно. Пусть его проверит квалифицированный специалист.



- Устраните все сварочные пары с помощью соответствующей естественной вентиляции или с помощью вытяжки. Необходимо использовать средства для полного устранения воздействия сварочных паров вне зависимости от их состава, концентрации и продолжительности воздействия.



- Используйте сварочную маску с затемняющим стеклом, подходящую для сварки. Замените маску, если она повреждена так как она может пропускать вредное излучение.
- Надевайте защитные перчатки, обувь и одежду для защиты от лучей, искр и брызг, создаваемых сварочной дугой. Не носите засаленную одежду, так как искра может привести к ее возгоранию. Используйте защитные экраны для защиты находящихся поблизости людей.
- Не допускайте соприкосновения кожи с горячими металлическими деталями, такими как горелка, захваты электрододержателей, электроды или сваренные детали.
- При обработке металла образуются искры и брызги. Наденьте защитные очки с боковыми щитками для глаз или специальную маску.



- Сварочные искры могут вызвать возгорание. Не сваривайте вблизи легковоспламеняющихся материалов, газов или паров.



Сварочный ток создает электромагнитные поля вблизи сварочных цепей и сварщика. Электромагнитные поля могут создавать помехи работе медицинских приборов, таких как кардиостимуляторы. Должны быть приняты надлежащие и достаточные меры для защиты тех операторов, у которых есть такие вспомогательные средства. Любой оператор, имеющий такие вспомогательные средства, должен проконсультироваться со своим врачом, прежде чем приближаться к месту использования сварочного оборудования.

Данное устройство соответствует требованиям технического стандарта на изделие и предназначено только для использования квалифицированными специалистами.

Следуйте этим правилам, чтобы свести к минимуму воздействие электромагнитных полей:

- Держите голову и туловище как можно дальше от сварочного контура. Не работайте близко к аппарату, не сидите на нем и не опирайтесь на него.
- Если это оборудование используется в бытовых условиях и непосредственно подключено к низковольтной электросети, которая питает здания, используемые в бытовых целях, может быть трудно обеспечить соответствие электромагнитной совместимости из-за наводимых или излучаемых помех. Перед использованием проконсультируйтесь со специалистом.
- Установите аппарат контактной сварки на плоскую и ровную поверхность. Эта поверхность должна выдерживать вес во избежание риска опрокидывания или падения.



- Если сварку необходимо выполнять в условиях риска (электрические разряды, опасные пары, присутствие легковоспламеняющихся или взрывоопасных материалов), убедитесь, что уполномоченный специалист заранее оценивает условия. Убедитесь, что рядом находятся обученные люди, которые могут вмешаться в случае чрезвычайной ситуации. Используйте специальные средства защиты.
- Если вам приходится работать на возвышении над уровнем земли, всегда используйте безопасную платформу.
- Если на одном и том же изделии приходится использовать более одного сварочного аппарата или, в любом случае, на изделиях, соединенных электрически, сумма напряжений холостого хода на электрододержателях может превышать уровни безопасности. Убедитесь, что уполномоченный эксперт заранее оценивает условия, чтобы определить, существует ли такой риск, и при необходимости примите защитные меры.



- Не используйте аппарат для целей, отличных от описанных.
- Установите аппарат на ровную устойчивую поверхность и убедитесь, что он не будет двигаться. Он должен быть расположен таким образом, чтобы им можно было управлять во время использования, но без риска попадания сварочных искр.
- Не используйте кабели с поврежденной изоляцией или неплотными соединениями.

Описание

Данный аппарат представляет собой преобразователь тока для точечной сварки.

ЧАСТИ АППАРАТА (FIG. 1)

- A) Рычаг сжатия свариваемых листов.
- B) Панель управления.
- C) Подвижная консоль.
- D) Неподвижная консоль.
- E) Рукоятка.
- F) Шнур питания
- G) Наконечники электродов.
- H) Переключатель запуска сварки.
- J) Винт регулировки усилия сжатия.
- K) Анкерный болт для крепления клещей к консоли.
- L) Электроды.

ЭЛЕМЕНТЫ ПАНЕЛИ УПРАВЛЕНИЯ (FIG. 2)

- 1) Кнопка выбора метода сварки:
 - 1a) Импульсный
 - 1b) Стандартный
- 2) Кнопка выбора толщины свариваемого металла.
- 3) Кнопка выбора времени сварки.
- 4) Индикатор перегрева.

Подготовка



- Подключение к электросети должно выполняться опытным квалифицированным персоналом.
- Перед подключением убедитесь, что сварочный аппарат выключен.
- Убедитесь, что розетка, к которой подключен сварочный аппарат заземлена. Устройство должно быть подключено только к системе питания с заземленным «нейтральным» выводом.
- Перед тем, как произвести электрическое подключение, проверьте, что данные на шильдике аппарата соответствуют напряжению и частоте сети на месте использования аппарата.

ПОДКЛЮЧЕНИЕ К ЭЛЕКТРОСЕТИ

- Данное оборудование должно быть подключено только к однофазной электрической сети 230В с заземленным нулевым проводом.
- Потребляемый ток соответствует максимальным условиям использования. Проверьте что электропитание и автомат совместимы с током, необходимым для работы аппарата.
- Подключите шнур электропитания в розетку, защищенную плавкими предохранителями или автоматическим выключателем.

Настройка и включение

- Тщательно зафиксируйте внутренний электрод в наиболее подходящем для выполняемых работ положении. Отпустите болт фиксации верхнего электрода так, чтобы можно было его двигать в отверстиях плеча. Вставьте между электродами прокладку, соответствующую толщине свариваемого листа. Опустите рычаг так чтобы наконечники электродов соприкасались, но рукоятка сжатия не была опущена до конца. Аккуратно затяните болт, фиксируя верхний электрод в правильном положении. Настройте усилие сжатия электродов в зависимости от толщины свариваемого листа.
- Подключите аппарат к электросети.
- Выберите толщину свариваемого листа при помощи кнопки (Fig. 2.2) на панели управления (Fig. 1B) аппарата.
- Установите время сварки исходя из индивидуальных задач при помощи кнопки (Fig. 2.3) на панели управления (Fig. 1B) аппарата.
- Включите нужный режим при помощи кнопки (Fig. 2.1) на панели управления (Fig. 1B) аппарата:
 - a) Импульсный режим - многократные импульсы сварочного тока. Режим позволяет улучшить качество сварки легированной или нержавеющей стали.
 - b) Стандартный режим - однократный сварочный импульс.

Процесс сварки

- Установите свариваемую деталь на нижний электрод (Fig. 3.1).
- Нажмите на рычаг (Fig. 1A) до момента нажатия на переключатель запуска сварки (Fig. 3.2). Листы будут зафиксированы между электродами.
- Нажмите рычаг сжатия до замыкания переключателя запуска сварки. Происходит процесс сварки (Fig. 3.3).
- Удерживайте рычаг (Fig. 1A) несколько мгновений прежде чем отпустить его. Это улучшает механические свойства сварной точки.

ЗАЩИТА ОТ ПЕРЕГРЕВА (FIG. 2.4)

Индикатор термозащиты загорится после продолжительного периода работы, что означает, что внутренняя температура превышает допустимое значение, в таком случае следует остановить работу на некоторое время и дать ему остыть. Работу можно продолжить после того, как индикатор защиты погаснет.

Техобслуживание



- При проведении очистки аппарата, следует принять все меры предосторожности, во избежание удара электрическим током. Неквалифицированным работникам запрещено открывать корпус аппарата.
- Перед проведением очистки от пыли, необходимо отключить его от источника питания.
- Избегайте перегибания провода при проведении очистки.
- Необходимо регулярно проверять состояние консолей, электродов и наконечников. В случае необходимости зачищать мелкой наждачной бумагой.

Гарантийные обязательства

- Срок службы оборудования - 5 лет.
- Гарантийный срок на оборудование указывается в прилагаемом сервисном талоне.
- Гарантия относится к дефектам в материалах и узлах и не распространяется на компоненты, подверженные естественному износу и работы по техническому обслуживанию.
- Гарантийному ремонту подлежат только очищенные от пыли и грязи аппараты в заводской упаковке, полностью укомплектованные, имеющие инструкцию по эксплуатации, сервисный талон с указанием даты продажи, при наличии штампа магазина, заводского номера и оригиналов товарного и кассового чеков, выданных продавцом.
- В течение гарантийного срока Сервисный центр устраняет за свой счёт выявленные производственные дефекты.
- Производитель снимает гарантийные обязательства и юридическую ответственность при несоблюдении потребителем инструкций по эксплуатации, самостоятельной разборки, ремонта, модернизации и техобслуживания аппарата. Не вносите никаких изменений в конструкцию, если иное не указано в данной инструкции. Используйте только запчасти, указанные в данной инструкции. В случае внесения неавторизованных изменений и использования неавторизованных запчастей вы лишитесь гарантии и подвергнете сварщика риску.
- Гарантия не распространяется на повреждения, возникшие в результате ненадлежащего обращения с товаром. Пожалуйста, внимательно соблюдайте инструкции, чтобы сохранить гарантию. Несоблюдение инструкций аннулирует гарантию. Производитель не несет ответственности за причиненные травмы, нанесенный ущерб, а также какие-либо косвенные убытки, возникшие при использовании данного товара.

Алматы (727)345-47-04
Ангарск (3955)60-70-56
Архангельск (8182)63-90-72
Астрахань (8512)99-46-04
Барнаул (3852)73-04-60
Белгород (4722)40-23-64
Благовещенск (4162)22-76-07
Брянск (4832)59-03-52
Владивосток (423)249-28-31
Владикавказ (8672)28-90-48
Владимир (4922)49-43-18
Волгоград (844)278-03-48
Вологда (8172)26-41-59
Воронеж (473)204-51-73
Екатеринбург (343)384-55-89

Иваново (4932)77-34-06
Ижевск (3412)26-03-58
Иркутск (395)279-98-46
Казань (843)206-01-48
Калининград (4012)72-03-81
Калуга (4842)92-23-67
Кемерово (3842)65-04-62
Киров (8332)68-02-04
Коломна (4966)23-41-49
Кострома (4942)77-07-48
Краснодар (861)203-40-90
Красноярск (391)204-63-61
Курск (4712)77-13-04
Курган (3522)50-90-47
Липецк (4742)52-20-81

Магнитогорск (3519)55-03-13
Москва (495)268-04-70
Мурманск (8152)59-64-93
Набережные Челны (8552)20-53-41
Нижний Новгород (831)429-08-12
Новокузнецк (3843)20-46-81
Ноябрьск (3496)41-32-12
Новосибирск (383)227-86-73
Омск (3812)21-46-40
Орел (4862)44-53-42
Оренбург (3532)37-68-04
Пенза (8412)22-31-16
Петрозаводск (8142)55-98-37
Псков (8112)59-10-37
Пермь (342)205-81-47

Ростов-на-Дону (863)308-18-15
Рязань (4912)46-61-64
Самара (846)206-03-16
Санкт-Петербург (812)309-46-40
Саратов (845)249-38-78
Севастополь (8692)22-31-93
Саранск (8342)22-96-24
Симферополь (3652)67-13-56
Смоленск (4812)29-41-54
Сочи (862)225-72-31
Ставрополь (8652)20-65-13
Сургут (3462)77-98-35
Сыктывкар (8212)25-95-17
Тамбов (4752)50-40-97
Тверь (4822)63-31-35

Тольятти (8482)63-91-07
Томск (3822)98-41-53
Тула (4872)33-79-87
Тюмень (3452)66-21-18
Ульяновск (8422)24-23-59
Улан-Удэ (3012)59-97-51
Уфа (347)229-48-12
Хабаровск (4212)92-98-04
Чебоксары (8352)28-53-07
Челябинск (351)202-03-61
Череповец (8202)49-02-64
Чита (3022)38-34-83
Якутск (4112)23-90-97
Ярославль (4852)69-52-93

Россия +7(495)268-04-70

Казахстан +7(727) 345-47-04

Беларусь +375) 257-127-884

Узбекистан +998(71)205-18-59

Киргизия +996(312)96-26-47

По вопросам продаж и поддержки обращайтесь:

эл.почта: fgb@nt-rt.ru || сайт: <https://fubag.nt-rt.ru/>